

— La Science de l'Homme —

LÉONE BOURDEL

ET

JACQUES GENEVAY

**SANG, TEMPÉRAMENTS
TRAVAIL ET RACES**

Librairie MALOINE (S. A.)
PARIS

PARIS 1946

— La Science de l'Homme —

LÉONE BOURDEL

ET

JACQUES GENEVAY

**SANG, TEMPÉRAMENTS
TRAVAIL ET RACES**

Librairie MALOINE (S. A.)
PARIS

PARIS 1946

Autres Ouvrages de LÉONE BOURDEL

CLASSIFICATION DES TENDANCES ET DES APTITUDES

pour servir à l'Orientation Scolaire et Intellectuelle et à la Qualification Professionnelle en Psychologie Industrielle.
Oberthur 1944 (épuisé).

LA MISSION DE LA FRANCE

précédé de **l'État Organisme Vivant** et de **Notes pour une Révolution**. Editions Médicis. Paris 1945.

LA CONNAISSANCE DES HOMMES PAR LA PSYCHO-BIOLOGIE.

- I. Au Service des Entreprises et des Institutions.
 - II. Classification des Tendances et des Aptitudes.
- Editions Médicis. Paris 1946.

SANG, TEMPÉRAMENTS, TRAVAIL ET RACES.

Communication à l'Académie des Sciences Morales et Politiques. 28 Janvier 1946.

**SANG, TEMPÉRAMENTS
TRAVAIL ET RACES**

SANG, TEMPÉRAMENTE

TRAVAIL ET RACES

TABLE DES MATIÈRES

	Pages
	—
Introduction	7
Les Constantes Psychobiologiques dans les Activités Professionnelles	9
Les Constantes Psychobiologiques dans les Groupes Humains .	21
Carte I. La Frontière des Sangs en Europe	31
Carte II. La Frontière des Sangs en France	32
Annexe I. Répartition des Groupes Sanguins dans les divers Types d'Activités Professionnelles.	33
Annexe II. Coefficients de Relativité et Indices de Relativité des Sangs A, O, B, AB, suivis d'un Tableau d'étalonnage des Aires Ethno-géographiques.	37
Annexe III. Tableau Comparatif des Formules Sanguines de quelques Races Typiques	42
Annexe IV. Tableau des Grandes Familles Humaines classées par affinités psycho-biologiques.	47

SANG, TEMPÉRAMENTS, TRAVAIL ET RACES

Introduction

La liberté, pour l'homme comme pour tout être vivant n'est pas le repos, mais au contraire l'action, par laquelle il traduit ses élans, ses aspirations, l'œuvre de sa volonté. La vraie liberté, c'est donc la libération de ses tendances s'exprimant par ses multiples aptitudes, c'est en un mot l'expression la plus totale de sa personnalité.

Or, où et comment l'homme va-t-il s'exprimer pour faire œuvre durable si ce n'est précisément par son travail ? Le travail conçu comme il doit être réellement conçu, est bien l'expression la plus haute de sa liberté.

Il en va de même pour les peuples. Pour une Nation, le travail doit être l'expression de toutes les richesses de son génie, de sa puissance de création et de réalisation. Pour elle aussi, il doit être l'expression de toute son efficience. Pour elle aussi, il est la libération, la liberté.

*
* *

Le travail normal est donc le contraire d'une servitude. Il apparaît comme monstrueux de voir aujourd'hui des êtres le considérer comme un esclavage, parce qu'ils sont victimes d'une organisation conçue en fonction de la machine et du rendement et non en fonction de l'homme, et victimes aussi d'idéaux stéréotypés qui tendent à créer partout des postes standards, des activités standards, une vie standard, contraires aux lois de la nature.

Il faut repenser toute l'organisation du travail et l'adapter aux lois psychobiologiques. Chaque individualité, aussi bien parmi les élites surgies dans tous les milieux que parmi ceux qui les entourent et qu'elles ont à guider, doit trouver exactement la voie qui convient à son épanouissement le plus efficient ; et les postes et les fonctions correspondant à des possibilités humaines ne doivent pas faire appel chez ceux qui les détiennent à des tendances ou à des aptitudes contradictoires.

*
* *

Les deux Études que nous donnons ci-après sont les fruits de premières recherches que nous avons entreprises — et que nous poursuivons sans cesse — dans un domaine qui s'avère extrêmement fructueux : celui de la corrélation entre le Sang et le Tempérament.

Résumé en peu de mots, voici les grandes lignes qui semblent s'en dégager : la Vie se manifestant partout par ses trois lois fonda-

mentales qui sont la loi d'évolution créatrice, la loi d'expression et la loi de relations et d'interdépendance :

La loi d'évolution créatrice semble être davantage du domaine des Sang A (créations originales, arts et inventions) et des Sang B (recherches, acquisitions, accumulations en vue de la création).

La loi de relations et d'interdépendance semble être au contraire l'apanage plus spécifique des Sang O (propagandistes rayonnants du type « vendeur » et diplomates) et des Sang AB (contacts sociaux ou absorbants du type « acheteur » ou de dévouement, du type médecin).

Dans la loi d'expression, tous les tempéraments se retrouvent, les O jouant un rôle plus actif, plus animateur et plus organisateur ; les AB temporisateur ; les B vérificateur ; les A promoteur.

Des chefs, avec les caractéristiques spécifiques inhérentes à leur sang, se rencontrent dans les quatre groupes, et pas plus qu'il n'y a de sang supérieur et de sang inférieur, il n'y a de races faites pour dominer et asservir, et d'autres races destinées à rester vassales.

Chaque race valant par son génie propre et devant normalement le traduire par un travail qui en soit l'expression, l'intérêt du monde n'est pas de répartir les industries sur le globe en accordant à chaque peuple un pourcentage de droits à les exercer en relation avec le nombre de ses habitants ou avec la force de ses armées actuelles, mais d'organiser tout un ensemble harmonique où chaque peuple exercerait les genres de travaux correspondant à son tempérament psycho-physiologique et où il atteindrait une excellence que nul autre ne pourrait lui contester, puisque par désignation biologique il y serait le meilleur.

Une telle organisation du monde ne viserait plus à une quantité qui aboutit à une surproduction d'un côté et à des famines ailleurs, mais à une qualité où au progrès matériel viendrait s'ajouter l'épanouissement moral, source du bonheur que l'humanité cherche sans en avoir trouvé la voie.

* *

On a dit « C'est l'intérêt qui conduit les hommes ». Oui, l'homme est guidé par l'intérêt, mais non pas par *l'intérêt économique* auquel sont soumises nos institutions présentes, entreprises, administrations, et même gouvernements, mais par *l'intérêt biologique* qui conduit ceux, dont on a dit « qu'ils ont trouvé leur salut », qu'ils vivent leur vocation.

L'erreur fondamentale des élites a été de construire peu à peu une civilisation bâtie aujourd'hui sur le seul intérêt économique et d'avoir ainsi permis, insensiblement, que les sciences, les techniques, la culture générale, les réalisations pratiques, la production et les relations internationales, soient subordonnées à l'Argent, expression concrète et universelle de cet intérêt économique.

Il est temps, si nous voulons sauvegarder la race humaine tout entière, de renoncer à cette voie dont l'issue n'est que la mort, pour rebâtir notre monde sur le seul intérêt universel, aujourd'hui accessible à nos investigations et à notre compréhension : l'intérêt biologique.

LÉONE BOURDEL.

Les Constantes Psycho-biologiques dans les Activités Professionnelles

Les Modalités du complexe : " Organisme X milieu "
en corrélation avec les constantes psycho-biologiques

par **LÉONE BOURDEL**

Cet exposé pourrait porter en second titre : « Nouvelles preuves statistiques de la corrélation psychologique entre les groupes sanguins et les tempéraments » (1).

L'année dernière, le Comité National de l'Organisation Française dans sa section du Facteur Humain, a eu la primeur des corrélations psychologiques qui ont été trouvées entre les groupes sanguins et les tempéraments, et qui ont fait l'objet d'une communication à l'Académie des Sciences Morales et Politiques le 25 mars 1944. Nous avons expliqué comment les tempéraments, différenciés sur les bases dont nous nous servons depuis plusieurs années en Harmoniques, Mélodiques, Rythmiques, correspondaient aux différents groupes sanguins A, O, B, AB.

Je rappelle pour ceux qui n'avaient pas eu connaissance de ces travaux, ce que nous entendons par ces tempéraments. Le tempérament lui-même est la prédisposition profonde et « essentielle » qui détermine le mode d'adaptation d'un être à la vie. Le tempérament est donc la tendance la plus intime, la plus « organique » de la personnalité, celle dont procèdent toutes les autres tendances et aptitudes tant psychologiques que physiologiques.

Les quatre grands tempéraments de base sont l'Harmonique, le Mélodique, le Rythmique, l'Harmonique-Mélodique-Rythmique à égalité (tempérament H.M.R.).

Nous appelons Harmonique celui qui sent et vit sa vie en harmonie avec ce qui l'entoure, résonnant sur tous les harmoniques de chaque élément, vibrant donc sur un grand nombre de claviers à la fois, sentant les ambiances et les êtres dans toute la profondeur de leur complexité. L'Harmonique pur ne peut s'épanouir et se réaliser pleinement que dans un milieu en totale harmonie avec lui ; dès qu'un élément disharmonique vient le perturber, il ne peut le supporter, il s'éteint ou il s'en va : le prototype de l'Harmonique est l'artiste. Les Harmoniques donnent les tempéraments riches, originaux et créateurs, mais vulnérables.

Le Mélodique est celui qui sent et qui vit sa vie comme une mélodie qui se déroule, celui qui s'adapte constamment aux êtres, aux choses, aux événements, aux circonstances : le prototype du Mélodique est

(1) Travaux présentés au Comité National de l'Organisation Française, le 28 Mai 1945.

le diplomate ou le vendeur. Le Mélodique pur change quand le milieu change, il donne les opportunistes, ceux qui sont faits pour les échanges sociaux, le commerce, les relations.

Le Rythmique n'a pas l'hypersensibilité de l'Harmonique ni l'adaptabilité fondamentale du Mélodique : c'est celui au contraire qui vit tous les éléments de sa propre expérience suivant son propre rythme à lui et qui ne peut se réaliser lui-même, donc n'agir, que d'après ce propre rythme. Il ne peut faire que ce qu'il a lui-même conçu et décidé, soit spontanément, soit par conclusion de raisonnement ; il va droit son chemin.

Enfin le quatrième type fondamental : l'Harmonique-Mélodique-Rythmique (H.M.R.), est celui chez lequel les trois tempéraments coexistent à égalité. Ce type présente les caractéristiques des trois types fondamentaux précités : il a donc leur triple richesse, leur triple possibilité. Mais en contre-partie il fait des sujets inquiets, tourmentés par des doutes perpétuels, il donne des velléitaires dont les souffrances sont d'autant plus violentes et intolérables que leur personnalité est plus accusée dans les trois directions. En effet, au même moment, ils sont la proie de tendances contradictoires qui leur font sentir les ambiances avec leurs tonalités affectives (Harmonique), les portent à s'adapter quelque soit le milieu (Mélodique) et à faire triompher leur point de vue (Rythmique), tout en craignant de blesser ceux que cela gênerait (Harmonique), mais sans vouloir rien abandonner de leurs droits (Rythmique), tout en ayant le sentiment que le temps passe et qu'ils le perdent (Mélodique)... et ainsi de suite. Lorsque, soit par eux-mêmes, soit à la suite de circonstances diverses, ils arrivent à pouvoir dissocier leurs trois tempéraments, afin de les utiliser successivement au lieu d'être la victime de leur simultanéité, leur richesse prend alors toute sa valeur et ils donnent leur maximum d'efficienc.

A ces quatre tempéraments semblent correspondre les quatre groupes sanguins fondamentaux, de telle façon que nous avons pu dégager les lois suivantes :

1^o Tout sujet appartenant au groupe sanguin A possède un tempérament initial Harmonique ;

2^o Tout sujet appartenant au groupe sanguin B est à prédominance Rythmique ;

3^o Tout sujet appartenant au groupe sanguin O est à prédominance Mélodique.

4^o Tout sujet appartenant au groupe sanguin AB possède les trois tempéraments : Harmonique, Mélodique, Rythmique (H.M.R.).

Il est intéressant de constater que le sang O, correspondant au tempérament Mélodique, est précisément le sang universel qui s'adapte en transfusion à tous les autres sangs sans choc d'agglutination. Il est également à noter que la première loi ne permet pas de conclure à une prédominance Harmonique obligatoire pour tous les sangs A. En effet, lorsqu'un individu Harmonique ne se trouve pas dans une ambiance qui le prolonge, il peut greffer un Mélodique d'adaptation ou un

Rythmique de réaction, suivant peut-être des prédispositions en corrélation avec des caractéristiques des sous-groupes sanguins, hypothèse actuellement à l'étude, mais sur laquelle nous ne pouvons encore rien dire.

Ces lois fondamentales avaient été établies à la suite de statistiques portant sur des sujets dont nous avons déterminé le tempérament par l'examen psychologique normal et dont nous déterminions par ailleurs le groupe sanguin. Pour le plus grand nombre d'entre eux d'ailleurs le tempérament avait été établi plusieurs années avant que nous eussions commencé à introduire la détermination des groupes sanguins dans nos méthodes. Le groupe sanguin venait donc comme une confirmation de la méthode des tests et ne pouvait en rien l'avoir influencée. D'ailleurs, il m'apparaît intéressant de vous citer, depuis mes travaux de l'année dernière, deux cas de vérification tout à fait typiques.

Le premier de ces cas est un piège qui nous avait été tendu par le Professeur KOSSOWITCH de l'Institut Pasteur, grâce auquel d'ailleurs nous avons pu nous procurer avec la plus grande facilité les sérums ayant servi à nos premières études, et que nous remercions ici. Il nous a envoyé un de ses assistants en nous demandant d'en déterminer psychologiquement le tempérament sans connaître son groupe sanguin, tandis que lui, par ailleurs, déterminait son groupe sanguin qu'il ne nous communiquerait qu'ensuite.

Voici les résultats de cet examen : le sujet était à très forte prédominance Rythmique et semblait donc être un Rythmique pur de base, mais les tests révélaient une très riche sensibilité refoulée et tout un ensemble de tendances inexprimées ou déviées, du fait que : totalement sourd depuis l'âge de 7 ans et perdant ainsi le contact avec le monde extérieur, il avait dû, pour persister et développer une personnalité assez forte, susciter en lui un véritable Rythmique de réaction — c'est-à-dire, puiser en lui la force d'affirmer sa volonté de vivre, malgré des conditions extrêmement défavorables.

Voici les conclusions envoyées au Professeur KOSSOWITCH terminant notre rapport de cinq pages :

« En résumé, c'est un sujet extrêmement sensible et nuancé qui, à la suite de circonstances particulières, s'est cristallisé, s'est entouré d'une carapace de rythmique pour se protéger et persister. C'est donc à un harmonique initial que nous avons à faire et c'est pourquoi nous concluons à un sang A ».

La réponse du Professeur KOSSOWITCH a été : sang A.

Le deuxième cas porte sur des examens faits à Rennes et dont les dossiers ramenés à Paris avaient été normalement corrigés au Laboratoire. Pour deux de ces sujets il y avait désaccord flagrant entre le groupe sanguin et le tempérament. Il y avait là un échec à nos lois. Nous avons examiné à fond ces deux dossiers et nos conclusions restaient les mêmes : le premier sujet était un Mélodique presque pur, n'ayant que quelques traces d'Harmonique alors que le sérum nous donnait une réaction sang A ou sang AB.

Pour le deuxième sujet également, forte prédominance Mélodique avec un léger Rythmique de réaction et quelques traces d'Harmonique. Le sérum là aussi nous donnait sang A ou AB.

Ayant foi dans nos tests et dans la détermination de nos tempéraments qui ne nous avaient pas déçus depuis plusieurs années, c'est donc le sang que nous avons mis en doute et nous avons demandé à l'Hôpital de Rennes de bien vouloir faire la contre-épreuve du groupe sanguin de ces deux sujets, sous la conduite de l'assistante sociale de l'Entreprise à laquelle ils appartenaient et pour laquelle nous avons fait les examens.

La réponse de l'hôpital de Rennes a donné pour le premier sujet : sang O (donc Mélodique), pour le second sujet également sang O (également Mélodique). Nos sérums s'étaient pollués vraisemblablement sous l'action de la chaleur et du voyage, et notre première détermination s'était trouvée ainsi faussée, mais la validité des tests et la corrélation psycho-biologique sortaient triomphantes de cette épreuve.

Cependant, l'esprit n'est jamais satisfait et il est normal qu'il recherche sans cesse de nouvelles preuves. Il nous a donc paru intéressant de voir si l'on pouvait établir une corrélation nette à l'aide d'autres moyens d'investigation et nous avons commencé à étudier la répartition des groupes sanguins dans les professions et métiers. Les statistiques que nous vous présentons aujourd'hui portent sur 291 sujets (1). Elles sont encore relativement peu nombreuses. Cependant, les indications qu'elles nous fournissent nous paraissent d'un intérêt tel que, tout en continuant à les poursuivre, nous avons estimé que dès maintenant il convenait d'en parler.

Ces 291 sujets se répartissent comme suit :

124 Sang A
134 Sang O
12 Sang B
21 Sang AB.

Soit :

Sang A, 42,61 %
Sang O, 46,04 %
Sang B, 4,12 %
Sang AB, 7,22 %

Notre répartition suit dans ses grandes lignes la répartition statistique générale pour la France. Les quelques variantes qu'elle présente sont dues au fait que nous avons 217 hommes contre 74 femmes et que la répartition des groupes sanguins n'est pas tout à fait identique chez les hommes et chez les femmes, comme le constatent les statistiques de M. Georges VALOIS, directeur du Musée de l'Homme, et celles du Dr Noël KOSSOWITCH. Elles sont dues également à une prédominance relative de AB venus précisément au Laboratoire pour trouver une solution à leur complexité et, parallèlement, à une abstention relative de sangs B, généralement les plus stables dans leur métier.

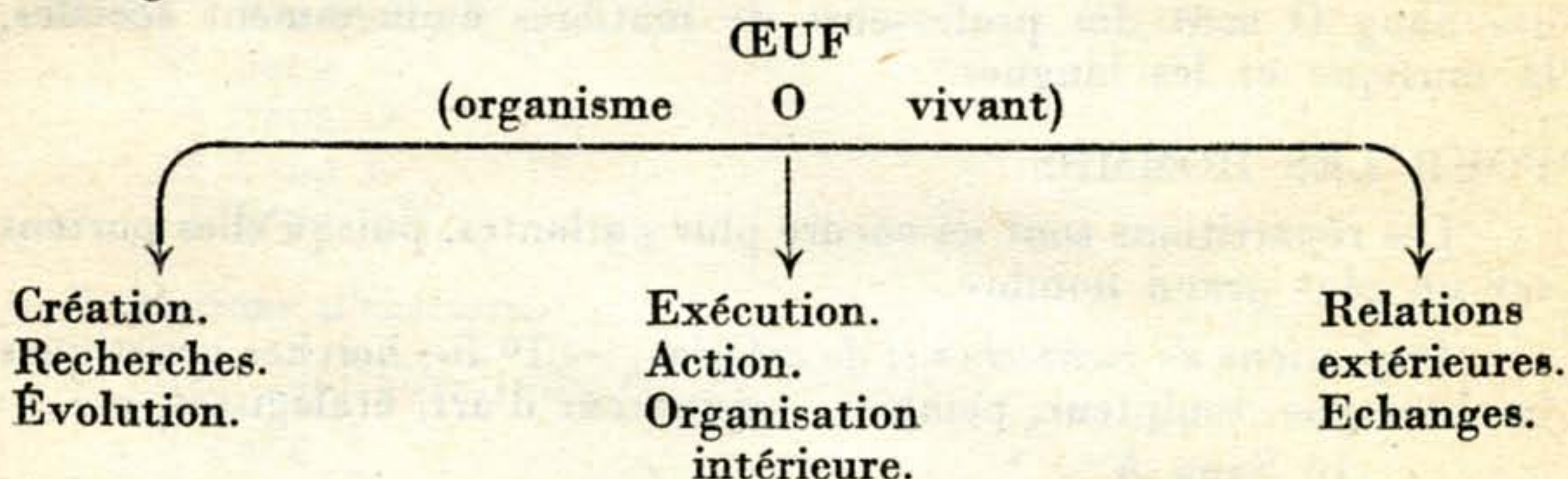
(1) Voir, en Annexe I, les nouvelles statistiques portant sur 500 sujets.

Pour vous présenter cette répartition, il me fallait trouver un mode de classement des professions et des métiers qui fut commode à vous exposer. J'ai pris, pour ce faire, les grandes lois biologiques que j'ai l'habitude d'utiliser dans l'organisation scientifique du travail. Tout être vivant, qu'il soit un individu ou une collectivité, peut être conçu comme un œuf duquel se dégagent 3 grandes fonctions auxquelles se ramènent tous les systèmes de son organisme :

1^o la fonction créatrice et d'évolution, qui assure le sens de son développement, qui lui permet de « pousser », de grandir, de s'accomplir et de procéder — la fonction de son devenir ;

2^o la fonction d'exécution et d'organisation intérieure qui veut qu'au fur et à mesure qu'il se développe dans sa complexité, il se différencie pour s'exprimer et pour agir ;

3^o la fonction de relation qui lui permet d'entrer en contact avec les autres organismes vivants, de même nature et d'assurer les échanges.



J'ai donc rassemblé toutes les professions et métiers en trois groupes :

Les professions de recherches et de création ;

Les professions d'exécution ;

Les professions de relations.

Voici ce que m'ont donné les statistiques :

POUR LES FEMMES.

Professions de recherches et de création. — (Chef de fabrication d'un grand laboratoire pharmaceutique chargé des recherches, assistante de laboratoire de recherches physiologiques, directrice-fondatrice d'un journal de mode, journaliste de grands reportages, modéliste, etc...)

7 Sang A.

Le sang A correspondant à l'harmonique initial, la corrélation est donc ici absolue.

Professions d'exécution. — (Artisanes, couturières, modistes, apprenties papetières-mécaniciennes, apprenties colleuses, etc...) :

4 Sang A

8 Sang O

1 Sang B

1 Sang AB.

En tenant compte de la répartition normale des sangs, les activités d'exécution n'apparaissent donc pas comme l'apanage d'un tempérament ou d'un groupe sanguin chez les femmes, mais il apparaît intéressant de noter que sur 7 papetières-mécaniciennes nous avons : 5 Sang O, 1 Sang B, 1 Sang AB, alors que sur 4 colleuses nous avons 4 Sang A ; les papetières-mécaniciennes ont en effet une activité d'équipe très variée, les colleuses au contraire, ont une activité monotone et repliée sur soi-même (intravertie).

Professions de relations. — (Médecins, dentistes, infirmières, professeur de musique, professeur de langues, vendeuses, commerçantes, secrétaires, sténo-dactylos, sténotypistes, bonnes à tout faire, etc...) :

9 Sang A
12 Sang O
1 Sang B
2 Sang AB.

Les professions libérales comptent 2 Sang A et 3 Sang O, mais 2 des Sang O sont des professeurs de matières éminemment sociales, la musique et les langues.

POUR LES HOMMES.

Les répartitions sont ici encore plus parlantes, puisqu'elles portent sur un plus grand nombre.

Professions de recherches et de création. — 1^o Recherches artistiques (archéologue, sculpteur, peintres, dessinateur d'art, étalagistes, etc..) :

10 Sang A
1 Sang O.

A noter que le Sang O est plus exécutant que créateur : c'est un musicien dans un orchestre ;

2^o Recherches de type plus spécialement littéraire (professeurs de philosophie, hommes de lettres, orateurs, journalistes, reporters, commissaires politiques, officiers de renseignements, chef d'un service de recherches économiques, etc...). :

16 Sang A
1 Sang O
2 Sang B.

Nota. — Le Sang O qui était professeur de philosophie n'a pas fait d'ouvrage original comme ses deux collègues de Sang A : il a quitté cette activité pour devenir directeur d'un centre d'orientation professionnelle : métier « social ».

3^o Recherches de type plus spécialement scientifique (chefs de laboratoire de recherches physiologiques, directeurs de laboratoires de recherches biologiques, assistants de laboratoires de recherches, chef de poste météorologique en montagne) :

4 Sang A
1 Sang O
1 Sang B
1 Sang AB.

Nota. — Le Sang O assistant de laboratoire ne participe pas directement aux recherches, mais fait office de secrétaire et s'occupe plus spécialement des applications sociales.

4^o Recherches techniques (organiseurs - conseils, conseillers techniques, directeur de bureau d'études de fabrication industrielle, coureur automobile faisant des recherches en mécanique) :

6 Sang A

2 Sang O

1 Sang B.

5^o Divers (astrologue) :

1 Sang O.

A noter qu'il fait uniquement de l'application et n'a, jusqu'ici, réalisé aucune découverte personnelle.

Résumé. — Pour les activités de création et de recherches, nous avons donc un total de :

36 Sang A

6 Sang O

4 Sang B

1 Sang AB.

Professions d'exécution :

1^o Chefs militaires, officiers de carrière :

5 Sang A

2 Sang O.

2^o Chefs d'entreprise à caractère technique (industries de la chaussure, de l'édition, de l'imprimerie, du papier, des engrais chimiques, minoterie, entreprises de travaux publics) :

5 Sang A

10 Sang O

1 Sang AB.

3^o Directeurs d'usines et chefs de services techniques :

4 Sang A

5 Sang O

1 Sang B

1 Sang AB

4^o Cadres techniques (ingénieurs, chefs de travaux, etc...) :

5 Sang O.

5^o Métiers manuels (tailleurs, électriciens, ouvriers métallurgistes, apprentis-graveurs, graveurs, imprimeurs, relieurs, cultivateurs, manœuvres, etc...) :

8 Sang A

16 Sang O

2 Sang B

1 Sang AB.

Résumé. — Pour l'ensemble des activités d'exécution, nous avons un total de :

21 Sang A
33 Sang O
3 Sang B
3 Sang AB.

Il est à noter que proportionnellement aux répartitions générales, les sangs O et les sangs B semblent un peu plus prédisposés que les sangs A aux activités d'exécution, mais il est à noter également que les chefs semblent se répartir sur tous les tempéraments.

Professions de relations. — 1^o Professions sociales (médecins, dentistes, chef d'école de cadres, professeurs de mathématiques, professeurs de dessin, chef du service du personnel, employé à l'organisation sociale) :

5 Sang A
8 Sang O
2 Sang B
2 Sang AB.

2^o Professions commerciales (hommes d'affaires, chefs d'entreprise commerciale de vente, chefs et agents de publicité, directeurs de services commerciaux, attachés commerciaux, vendeurs, voyageurs de commerce, démarcheurs, etc...) :

5 Sang A
22 Sang O
3 Sang AB.

Ici, la prédominance des sangs O est très caractéristique. Pour le seul poste de directeur de service commercial par exemple, nous avons 7 sangs O contre 1 sang A et 1 sang AB.

3^o Fonctionnaires (fonctionnaires supérieurs, secrétaire général de Comité, inspecteurs au Ministère des Finances, etc...) :

4 Sang A
4 Sang O
1 Sang AB.

Remarque. — Tous sont des fonctionnaires d'un certain niveau et ont des postes de responsabilité. Ceci renforce encore l'affirmation que nous prouvions plus haut : que les chefs se rencontrent dans tous les tempéraments.

4^o Employés (secrétaires, employés, comptables, caissiers, etc...) :

3 Sang A
14 Sang O

En résumé pour les activités de relations nous avons :

17 Sang A
48 Sang O
2 Sang B
6 Sang AB.

Parmi les chefs : 8 sont de sang A, 11 de sang O, 2 de sang B.

Il nous a paru intéressant de rapprocher 2 activités de type semblable par la classification et la précision qui sont leur deux caractéristiques dominantes, sans rien vouloir d'ailleurs en inférer d'absolu : un sous-directeur de musée scientifique et un dessinateur-géomètre : tous deux sont de sang B (ils ne figurent pas dans les statistiques précitées).

Il nous a paru également démonstratif de citer à part des examens faits sur une classe de philosophie et sur des élèves de mathématiques. Nous avons :

classe de philosophie : 14 Sang A, 11 Sang O, 1 Sang AB.

classe de mathématiques : 1 Sang A, 4 Sang O, 1 Sang B.

Si nous groupons maintenant toutes nos statistiques, d'une part pour les femmes, d'autre part pour les hommes, nous obtenons les tableaux suivants :

FEMMES (France)	A	O	B	AB	TOTAUX
Répartition générale %	48,64	39,18	2,70	9,46	
Activités de création et recherche	7	—	—	—	7
%	100				
Activités d'exécution .	7	8	1	1	17
%	41,17	47,06	5,88	5,88	
Activités de relations .	9	12	1	2	24
%	37,49	49,99	4,17	8,33	
Activités de contrôle .	—	—	—	—	—
%					
Sans profession ou encore étudiantes.	13	9	—	4	26
%	50	34,61	—	15,38	26
Création : A					
Exécution : O > A					
Relations : O > AB > A					
					74

HOMMES (France)	A	O	B	AB	TOTAUX
Répartition générale %	40,74	48,60	4,65	6,48	
Activités de création et de recherches	36	6	4	1	47
%	76,57	12,76	8,51	2,12	
Activités d'exécution .	21	33	3	3	60
%	34,99	54,98	5.	5.	
Activités de relations. .	17	48	2	6	73
%	23,27	65,71	2,74	8,21	
Activités de contrôle. .	—	—	(2)	—	(2)
%			(100)		
Sans profession ou encore étudiants	14	18	1	4	37
%	37,81	48,64	2,70	10,81	
Création : A > B > O > AB					
Exécution : O > B > AB > A					
Relations : O > AB > A > B					
					217

Le Sang A se porte en surnombre vers la recherche et la création et apparaît en déficience dans les travaux d'exécution et de relations. Ceci vient bien confirmer le tempérament Harmonique du A : le tempérament Harmonique, c'est l'invention et la création plus l'intuition.

Le Sang O se porte en surnombre vers les relations, puis vers l'exécution, il s'éloigne au contraire de la recherche et de la création pure. Or le Sang O c'est le Mélodique fait pour l'utilisation, l'adaptation et le mouvement.

Le Sang B se porte lui aussi d'abord vers la recherche (en surnombre) puis vers l'exécution où à l'inverse du A il n'est plus en diminution, mais également en surnombre ; il ne s'éloigne que des relations. Le sang B est bien le Rythmique fait pour les utilisations selon ses propres directives, pour les inventions prolongées, les filières poursuivies, la déduction.

Le Sang AB se rencontre en surnombre vers les relations et s'éloigne de l'exécution et de la création. Le Sang AB c'est l'Harmonique-Mélodique-Rythmique (H.M.R.) voué aux hésitations et à la stagnation, tant qu'il n'a pas pris conscience de la dualité de son H.M.R. et qu'il n'a pas différencié et sélectionné ses trois possibilités en vue de les adapter à différents types d'activités correspondantes.

Si nous les rassemblons deux à deux : le Sang A invente mais n'utilise pas ; le Sang O utilise mais ne crée pas ; le Sang B agit sans avoir besoin d'autrui ; le Sang AB a besoin d'autrui et n'agit pas tant qu'il est seul.

Ainsi donc : A et B peuvent se passer d'autrui ; A puise sa joie dans les forces harmoniques et crée ; B se réalise dans sa conscience rythmique, maintient et persévère.

SANGS ET TEMPÉRAMEENTS					
A	+	Créat.	>	-	Exéc. > - Rel.
O	+	Rel.	>	+	Exéc. > - Créat.
B	+	Créat.	>	+	Exéc. > - Rel.
AB	+	Rel.	>	-	Exéc. > - Créat.
					A = H { invention — création pure — intuition.
					O = M { utilisation mélodique mouvement.
					B = R { utilisation rythmique — re- cherches prolongées - filières poursuivies — déduction.
					AB = HMR { hésitation - stagnation - possibilités latentes.
A	+	Créat.	>	-	Exéc. > - Rel.
O	-	Créat.	<	+	Exéc. < + Rel.
B	+	Créat.	>	+	Exéc. > - Rel.
AB	-	Créat.	<	-	Exéc. < + Rel.
A } B }					peuvent se passer d'autrui.
O } AB }					ont besoin d'autrui.

O et AB ont besoin d'autrui, O pour être stimulé et inspiré : il devient le lien social indispensable (diplomate), AB pour être rassuré, protégé et entraîné : il est le frein qui ralentit, tempère et devient par là un facteur de prudence.

Ces premières recherches nous confirment bien cette nécessité biologique à laquelle l'homme doit obéir et qui veut qu'il soit multiple et divers et non copié sur un seul et unique prototype. Les hommes ont besoin les uns des autres : ils se complètent les uns les autres et c'est précisément de leur diversité que peut et doit naître un monde harmonique.

La science nous montre qu'il faut détruire les préjugés qui voudraient laisser croire qu'il y a des sangs supérieurs et des races qui doivent dominer les autres. La vérité est qu'il est des sangs divers et des races diverses, mais la supériorité se rencontre aussi bien chez les uns que chez les autres : le détail des statistiques confirme que partout il est des sujets pouvant accéder jusqu'à l'élite, mais par des chemins différents, et que partout il peut se trouver des chefs dont seules la personnalité et les méthodes de commandement changeront, mais dont la valeur intrinsèque ne sera aucunement liée ni au sang, ni à la race. Les solutions à chercher, tant dans l'organisation scientifique du travail que dans l'organisation à un stade plus élevé que sera la création du monde international de demain, sont des solutions basées sur la diversité et la collaboration complète et non sur la suprématie et la vassalité.

Ces mêmes recherches de corrélation psycho-biologique transposées, cette fois, dans l'étude des races vont vous démontrer que là encore, les caractéristiques Harmonique, Mélodique et Rythmique s'y rencontrent toujours concomittantes avec les prédominances de Sang A, de Sang O ou de Sang B. Des faits connus vont s'éclairer d'une lumière nouvelle à vos yeux et vous y comprendrez la nécessité d'une nouvelle conception du monde basée précisément sur ces lois biologiques dont la permanence est celle même de la Nature.

Les Constantes Psychobiologiques dans les Groupes Humains

**Répartition ethnographique
en corrélation avec les groupes sanguins.**

**Relations entre les groupes sanguins
et les psychologies régionales en France (1)**

par JACQUES GENEVAY

Pour dégager tout le côté fondamental de la notion de groupes sanguins, il faut avoir recours à la notion du « complexe individuel » qui caractérise tout être. En effet, quel qu'il soit, cet être possède une réalité (relative ou non, le problème n'est ici nullement philosophique), il est l'expression même de l'interaction de trois éléments :

L'organisme proprement dit,
Le milieu intérieur,
Le milieu extérieur.

Ces trois termes indissociables sans une perte de l'individualité se trouvent en équilibre dynamique ainsi qu'en témoignent tous les rythmes que l'on observe en biologie animale et végétale comme en tout autre domaine, et donnent à l'être son caractère vivant, ou inerte si l'équilibre se stabilise.

L'organisme constitue l'individualité, les possibilités, la manière spécifique d'être.

Le milieu intérieur, c'est le plasma qui remplit la cavité interne de l'organisme et qui lui permet d'entrer en relations avec l'extérieur et aussi d'assurer l'inter-communication des différents organes entre eux.

Le milieu extérieur est constitué par tout un ensemble de conditions et de faits parmi lesquels il faut citer le milieu social proprement dit, le milieu nutritif, l'éducation, les conditions climatologiques, etc., etc... Ce milieu extérieur est le matériau à partir duquel l'être va s'élaborer en exprimant des tendances.

*
*
*

Le milieu intérieur qui nous préoccupe spécialement ici est constitué par un liquide mobile et sa fonction est de conserver à l'organisme sa spécificité, c'est-à-dire son sens initial dans des limites assez étroites,

(1) Travaux présentés au Comité National de l'Organisation Française, le 28 Mai 1945.

cette fonction s'exprime dans une série de constantes : répartition des constituants bio-chimiques, rythmes particuliers, etc., etc... Une de ces constantes fondamentales est de posséder ou non une propriété agglutinogène particulière qui se traduit par la notion de groupe sanguin. Cette propriété qui s'attache à la présence ou à l'absence de corps chimiques qu'on appelle les agglutinines, se retrouve non seulement dans le sang, mais dans tout les liquides qui baignent l'organisme, et c'est en fonction de la permanence de cette constante que le groupe sanguin prend une valeur essentielle qui ne s'attache plus seulement au sang, mais à tout le milieu intérieur, c'est-à-dire à l'un des trois termes du « complexe individuel ».

Ces propriétés agglutinogènes se révèlent par des réactions d'agglutination vis-à-vis de sangs ou de sérums qui n'en possèdent pas ou qui en ont de différentes ; c'est ainsi que les sérologistes ont été amenés à distinguer trois principes agglutinogènes différents qu'ils ont appelés A, B et R, les gènes A et B ont des propriétés agglutinantes différenciées : le sérum du sang contenant des gènes A agglutine les hématies du sang de gènes B et réciproquement. Seul le gène R est nul : il n'offre pas de réaction d'agglutination.

Sur ces données, quatre groupes sanguins ont été définis :

Le sang A,

Le sang B,

Le sang O (qui correspond au gène R sans réaction d'agglutination et qui est le groupe des donneurs universels).

Le sang AB (dans lequel les gènes A et B sont présents simultanément).

Mais, comme tout individu est le résultat de l'interaction des individus qui l'ont engendré, il se trouve que le sang d'un enfant est double — si l'on peut s'exprimer ainsi — en ce sens qu'il possède à la fois un gène du père et un gène de la mère. Donc, quand on dit d'un sujet qu'il est de sang A, on ne traduit qu'une partie de la réalité : on peut être en effet issu de parents de sang identique et alors on est AA, ou bien BB, ou bien RR, mais dans le cas contraire, c'est-à-dire lorsque les parents ont des sangs non identiques, on a les possibilités suivantes :

O	A	B	AB
RR	AA AR	BB BR	AB

Quand on a un sang constitué par deux gènes identiques, on est homozygote, dans le cas contraire on est hétérozygote.

* *

Une autre preuve de la valeur primordiale de cette notion de groupe sanguin nous est fournie par la répartition caractéristique des sangs A, B, AB et O et, corrélativement des gènes A, B et R dans le monde. D'après de nombreuses recherches entreprises depuis une trentaine d'années par une coopération des savants de tous les pays, on a pu établir que chaque race considérée statistiquement répondait à une répartition spéciale des sangs A, B, AB et O, et des gènes correspondants.

Nous employons le mot race sous la définition suivante : « c'est un groupement naturel d'hommes présentant un ensemble de caractères psychologiques apparents ou latents et de traits antropobiologiques qui constituent dans le temps une unité distincte indépendamment d'ailleurs de leur nationalité ».

Pour exprimer ces différences dans la distribution des sangs sur la carte du globe, on utilise le rapport des sangs A aux sangs B pour un même groupe humain : c'est l'indice bio-chimique et, dans cet exposé, nous avons employé celui de Hirszfeld qui donne les résultats les plus intéressants à notre sens et qui a été adopté par la plupart des chercheurs;

sa formule est $\frac{A+AB}{B+AB}$.

Il serait cependant plus exact pour des travaux très approfondis et très détaillés et surtout pour établir la différenciation des sous-races dans une race donnée, d'utiliser l'indice donnant le rapport des gènes A, B et R, mais il s'agit simplement de rechercher en ce qui nous concerne une première approximation (1).

Donc, lorsque l'indice de Hirszfeld est supérieur à un, c'est le sang A qui prédomine, et au contraire lorsqu'il est inférieur à un, c'est le sang B qui est le plus abondant.

Ce rapport exprime la dualité entre le sang A caractéristique de l'Occident, et le sang B qui se rencontre avec une plus grande fréquence en Orient. Les auteurs s'accordent généralement pour décerner la caractéristique — ou l'origine — orientale à une race, dès que, dans leurs formules sanguines, le sang B est supérieur à 15%. C'est d'ailleurs cette constatation qui a permis à plusieurs anthropologues de tracer une frontière biologique entre l'Orient et l'Occident, qui est la ligne en-deçà de laquelle le sang A est prédominant et au-delà de laquelle le sang B apparaît davantage.

On verra d'ailleurs, dans l'énumération suivante, comment en partant du Portugal pour aboutir en Mandchourie, les indices bio-chimiques de différentes races (rapport des sangs A aux sangs B) diminuent progressivement, affirmant ainsi de plus en plus la caractéristique B :

Portugais	= 6,07
Français	= 3,2
Allemands	= 2,77
Tchèques	= 2,4
Caucasiens	= 1,1
Russes sibériens	= 1,32
Tadjicks de l'Asie Mineure	= 1,2
Hindous	= 0,85
Mandchous	= 0,78.

En partant de la connaissance des formules sanguines de la plupart

(1) Voir en Annexe II : Le Coefficient de relativité des Sangs et le Tableau d'établissement des groupes ethno-géographiques.

des races du monde, OTTENBERG a été amené à partager l'humanité en 6 groupes ethnologiques que voici :

1^o Type européen $A = 43$; $B = 12$; $O = 39$, indice biochimique = 3,58.

2^o Type intermédiaire (Arabes, Turcs, Russes) $A = 33$, $B = 20$, $O = 40$, indice bio-chimique = 1,65.

3^o Type Hunan (Chine méridionale, Japon, Hongrie) $A = 39$, $B = 19$, $O = 28$, indice bio-chimique = 2,05.

4^o Type indo-mandchou (Chine du Nord, Corée, Indes, Mandchourie et tribus tziganes) $A = 19$, $B = 38$, $O = 30$, indice biochimique = 0,50.

5^o Type afro-sud-asiatique (Nègres, Malgaches, Malais, Indo-Chinois) $A = 24$, $B = 28$, $O = 32$, indice bio-chimique = 0,85.

6^o Type pacifico-américain (Indiens de l'Amérique du Nord, Australiens, Philippins, Irlandais) $A = 29$, $B = 3$, $O = 67$, indice bio-chimique = 9,66.

• •

Les récents travaux de Mme Léone BOURDEL ont permis d'établir une étroite corrélation entre les constantes biologiques et les constantes psychologiques. La constante biologique est le groupe sanguin et la constante psychologique est le tempérament considéré sous l'angle de l'adaptation de l'individu à la vie : il est divisé en trois types fondamentaux : Harmonique, Mélodique, Rythmique. Le sang A correspond à une prédominance harmonique, le sang O correspond à une prédominance mélodique, le sang B correspond à une prédominance rythmique. Quant au sang AB, il correspond à une forme de tempérament où l'Harmonique, le Mélodique et le Rythmique se trouvent à égalité et bien souvent en contradiction chez un même individu.

En nous basant sur cette corrélation psycho-biologique, nous allons essayer de déterminer la psychologie de quelques groupes humains dans le cadre de leur formule sanguine.

Une première constatation s'impose d'abord, c'est que ce passage progressif du sang A au sang B, (au fur et à mesure que l'on se déplace de l'Occident vers l'Orient), correspond quand on va dans la même direction à un passage progressif de la psychologie occidentale à la psychologie orientale que nous pouvons définir d'un mot : l'Occident a une psychologie harmonique, l'Orient a une psychologie rythmique. En reprenant la définition, qui a été donnée dans la précédente conférence, des tempéraments Harmonique, Mélodique et Rythmique, nous voyons que la psychologie occidentale présente comme caractéristique essentielle la sensibilité et l'adaptation, la création, l'initiative, la fantaisie et la diversité, les relations, l'action sociale, l'hospitalité et, sur le plan philosophique, un pragmatisme assez accentué. Au contraire, les Orientaux, de type psychologique Rythmique sont caractérisés par la stabilité, la non-adaptation, l'individualité, la volonté rigide, les conquêtes guerrières sur un plan très vaste, la rigueur vis-à-vis d'eux-mêmes et quelquefois la dureté ; sur le plan philosophique, le

salut est individuel et s'acquiert par le dépouillement et l'illumination. De même, sur un plan politique, ces caractéristiques harmoniques et rythmiques se retrouvent : autant à l'Orient correspond un régime de castes, autant à l'Occident correspondent des régimes beaucoup plus sociaux et démocratiques.

Nous avons parlé plus haut de la frontière des sangs qui se situe sur une ligne partant du Nord de la Finlande, suivant la côte jusqu'à Riga, allant à Dantzig, puis à Varsovie, puis à Vienne, se prolongeant par Zaghreb, Sarajevo, Kossovo, Monastir, Salonique, Athènes et allant finir vers l'Asie-Mineure (voir carte).

Il est à peine besoin de souligner combien cette ligne constitue dans la psychologie des peuples qu'elle délimite et tout au long de l'histoire de l'Europe, un foyer d'incendie, de mélanges de races, de chocs, d'invasions, de résistance à l'envahisseur en fonction justement d'une perpétuelle interaction des sangs A et des sangs B. D'ailleurs, les noms de villes que l'on peut relever le long de cette ligne sont par eux-mêmes suffisamment évocateurs : Salonique, Sarajevo, Vienne, Dantzig, etc., etc...

Toujours dans le cadre de la corrélation entre les sangs et les tempéraments Harmonique, Mélodique et Rythmique, on peut donner une définition étonnamment précise de la psychologie de chacun des grands types anthropologiques d'Ottenberg.

Le type européen à prédominance A et O est caractérisé par la sensibilité qui va jusqu'au romantisme, par l'adaptabilité et la vie de relations, la diplomatie, l'expansion plus commerciale et diplomatique que guerrière, par des arts rayonnants et accessibles, par des activités de création et de recherches, par le rayonnement intellectuel et par une infinie diversité des philosophies et des idéaux. Le type européen est spécifiquement démocrate, mais moins encore que le type pacifico-américain.

Le type intermédiaire qui comprend surtout des Russes, des Arabes et des Turcs, offre un tempérament en relation avec son sang où les trois tendances, Harmonique, Mélodique et Rythmique, coexistent presque à égalité avec cependant une plus faible valeur pour le Rythmique : chez ces peuples c'est surtout les activités de relations, et les activités artistiques qui prédominent, l'adaptation mais aussi la volonté de conquête, la tradition guerrière et, si leur comportement reste plus souple que celui des vrais orientaux, il n'en est pas moins plus stable dans le temps et dans l'espace que notre comportement occidental.

Les Chinois méridionaux, les Japonais et les Hongrois qui constituent des rameaux essentiels du type Hunan ont un tempérament correspondant à une prédominance du sang A et du sang B sur le sang O : un tempérament Harmonique Rythmique presque sans Mélodique, qu'ils traduisent dans un régime de castes et d'autorité traditionnelle, dans une grande sensibilité toute intérieure, rarement exprimée, dans une volonté d'affirmation extrêmement marquée, dans une non-suggestibilité qui nous laisse bien souvent rêveur et aussi dans une création

artistique puissante mais qui nous déroute souvent. Ils ont peu de traditions commerciales mais ils ont une tradition guerrière très apparente.

Au contraire les Chinois du Nord, les Coréens, les Tziganes, les Indous, les Mandchous représentatifs du type Indo-Mandchou avec leur prédominance de sang B extrêmement accentuée relativement au sang O et au sang A, apparaissent comme des Rythmiques purs : très forte individualité, stabilité, durée, incapacité à s'intégrer dans d'autres races — qu'ils soient guerriers ou nomades — comportement rigoureux et secret, philosophie des rythmes, attachement aux traditions, manque de diversité mais personnalité cependant très marquée.

Avec une prédominance du sang O et du sang B, les Nègres, les Malgaches, les Malais, les Indo-Chinois qui appartiennent au type anthropologique afro-sud-asiatique sont des Mélodiques, Rythmiques, utilisateurs souples et habiles sachant s'adapter sans perdre de vue le but à atteindre, se mêlant facilement mais s'intégrant en groupe (les statistiques américaines signalent actuellement qu'une race nègre américain est en train de s'élaborer peu à peu au sein de l'Amérique moderne) ils ont une sensibilité moyenne et leurs conceptions esthétiques sont rythmiques et mélodiques tout à la fois (les mélodies nègres sont typiques).

Enfin le dernier type pacifico-américain avec une très forte prédominance du sang O sur le sang A, ce qui correspond à un tempérament Mélodique très accentué avec un peu d'Harmonique, donne pour les éléments qui constituent ce groupe (Indiens d'Amérique du Nord, Australiens, Philippins, Islandais), une très grande facilité d'adaptation, une extrême malléabilité, une personnalité qui est fonction du milieu une grande facilité à être intégré, une sensibilité à forme sentimentale, des arts très adaptée aux moyens d'expression, et une politique ou un comportement social qui est fonction du nombre et des événements.

A l'appui de ces données psychologiques, il est deux cas fort intéressants car ils constituent des cas particuliers. Le premier, celui des Ecossais, apparaîtra clairement quand on aura comparé l'indice biochimique des Anglais qui est de 4,5 et celui des Ecossais qui est de 1,9, ce qui veut dire que les Ecossais ont plus de sang B que les Anglais et qu'en conséquence leur tempérament est plus Rythmique. Cette différence de caractère entre ces deux races qui ont d'ailleurs une origine différente (les Anglais descendent des Celtes et des Saxons et les Ecossais sont d'origine orientale par le déplacement des Scythes) se traduit dans l'Histoire de l'Angleterre dans laquelle les Ecossais se sont toujours vus donner des privilèges sociaux et politiques et parfois même professionnels et au cours de laquelle ils ont tenté plusieurs fois de se constituer en État libre. (On retrouve ici l'une des caractéristiques du tempérament rythmique qui est la non-adaptation). Les Anglais qui sont beaucoup plus Harmonique et Mélodiques que les Ecossais, ont toujours laissé à ces derniers le soin de maintenir la tradition militaire de l'armée anglaise, et d'assumer la responsabilité des conquêtes purement guerrières ou les actions directement colonisatrices (l'on sait en outre que la Nouvelle-Zélande est une colonie écossaise comme plusieurs terres de

l'Amérique du Sud), d'ailleurs, sous cet angle, toute une étude serait à écrire sur l'histoire de l'Ecosse et en particulier sur l'histoire franco-écossaise

Notre deuxième cas particulier est celui des Tso-O qui habitent l'île de Formose et auxquels les Chinois doivent leur réputation d'habiles commerçants. En effet, en Chine, le sang B et le sang O dominant, ce qui donne bien ce caractère utilisateur et souple du Rythmique Mélodique, mais l'aristocratie commerciale d'après les enquêtes et les témoignages de voyageurs et de diplomates, est constituée pour la plus grande part de Formosiens et de Tso-O dont le groupe sanguin dominant est O (Mélodique prédominant, donc tempérament de relations, d'adaptation sociale, de diplomatie, d'exécution commerciale).

Les Tso-O d'ailleurs, par leur indice bio-chimique de 4,3 sont beaucoup plus proches des Anglais et des Belges qui ont respectivement des indices de 4,5 et de 4,4 (et dont le caractère commerçant et affairiste n'est plus à souligner) que des Chinois qui ont un indice à peine supérieur à 1.

*
* *

Avant d'aborder le délicat problème de la diversité ethnique de la France, il est intéressant de comparer deux peuples orientaux, les Japonais et les Indous dont les caractéristiques psychologiques et philosophiques sont très voisines, mais qui présentent cependant des différences que les groupes sanguins peuvent éclairer.

Les Japonais ont 37% de sang A, 20% de sang B, 33% de sang O et leur indice est de 1,58 ; les Indous ont 24% de sang A, 38% de sang B, et 31% de sang O avec un indice de 0,69.

Si donc leurs philosophies sont très voisines, il reste cependant chez les Japonais (qui sont plus Harmoniques puisqu'ils ont plus de sang A) un sens éclectique très accentué et une richesse de sensibilité très profonde, alors que chez les Indous où le sang B domine relativement beaucoup plus, le sens esthétique et la sensibilité sont dépouillés à l'extrême et revêtent une rigueur qui ne peut se trouver qu'aux Indes. On peut dire objectivement que les Japonais sont le peuple le plus créateur de l'Orient, alors que les Indous sont surtout caractérisés par leur traditionalisme.

Pareillement, dans l'indice bio-chimique des pays voisins de la France, on trouve des enseignements précieux qui demanderaient de longs développements mais qui, même dans leur approximation précisent bien la psychologie de chaque peuple.

	A	B	AB	O	Indice
Français . .	42,6	11,2	3,0	43,2	3,2
Allemands . .	43,88	12,78	4,77	38,57	2,77
Anglais . . .	43,4	7,2	3,1	46,4	4,5

En comparant tous les termes de ce tableau, on voit que la France moins Harmonique et moins Rythmique que l'Allemagne, moins Mélodique mais plus Rythmique que l'Angleterre, apparaît comme le pays

le plus équilibré et le plus polyvalent avec des caractéristiques psychologiques relativement égales de création, de relation, d'action, d'exécution, et avec une tradition militaire plus sociale que conquérante ainsi qu'une tradition artistique équilibrée et harmonieuse. Réciproquement, l'Angleterre, elle, est plus Mélodique que la France, un peu plus Harmonique aussi et surtout beaucoup moins Rythmique et si l'on met à part le rôle des Ecossais, on verra qu'elle est un pays essentiellement commerçant et diplomate fort d'une tradition culturelle et utilitaire (les Anglais sont des colonisateurs marchands et non des colonisateurs guerriers) et dotés d'une sentimentalité extrême qui, sous son aspect le plus aigu prend le nom de spleen.

Enfin, les Allemands apparaissent comme des guerriers et des conquérants, avec un tempérament très Harmonique et très Rythmique, avec un Mélodique très atténué : ils ont une tradition de chefs guerriers (ils sont assez traditionnalistes sur le plan politique et d'autant plus qu'on s'avance vers la Prusse où le sang B est plus abondant qu'à l'Ouest), ils sont idéalistes et réalisateurs, mais ils cherchent constamment à imposer leur point de vue, c'est-à-dire leur manière d'être, leur sensibilité et leur forme culturelle en fonction même de leur Rythmique relativement marquée, pour l'Occident.

• •

A l'image littéraire « la France est le creuset où viennent se fondre toutes les races du monde », on peut substituer cette affirmation des grands anthropologistes contemporains comme le Professeur VALOIS, que la France réunit dans son sein 5 races à l'état différencié, 5 races qui constituent le fond ethnologique européen : la race nordique, la race est-européen, la race alpine, la race dinarique et la race méditerranéenne.

Chacun de ces groupements humains occupe en France une place géographiquement déterminée — et ces grandes aires raciales confluent toutes vers un centre qui se situe près de Bourges, ville que Charles VII avait projeté de prendre comme capitale de la France.

Cette différenciation ethnologique de la France répond à des caractéristiques biologiques et psychologiques que l'on peut dégager en utilisant la corrélation psycho-biologique de Léone BOURDEL.

Dans l'Est on trouve une prédominance relative du sang B avec un indice de 3,66 à Nancy, puis, à Bavay dans le Nord, cet indice descend à 3 (toujours prédominance relative du sang B), à Lille le sang B est en régression avec un indice de 4,42.

La ligne de régression des sangs B passe ensuite par la côte normande, la presqu'île du Cotentin, coupe la Bretagne puis longe la Vendée, passe par le sud du Puy-de-Dôme où l'indice est alors de 6,43, descend jusque dans la région méditerranéenne où l'indice s'élève à 6,8 pour aller expirer au pays basque où le sang B est presque complètement exclu avec un indice de 17,86. Corrélativement, le sang A augmente en fonction inverse de la présence du sang B : en partant du Nord, la ligne de progression du sang A suit la ligne de régression du sang B

et vient mourir sur le littoral méditerranéen où le sang A atteint 50%, alors que dans le Nord il n'était que de 40% environ.

Quant au sang O il coupe le « S double » que dessine dans la France les lignes de force du sang A et du sang B et part du Nord où il est de 41% en moyenne pour aboutir en droite ligne au Sud-Ouest où il atteint 57 et même 58%.

Il y a donc :

Une augmentation du sang O du Nord vers le Sud-Ouest.

Une augmentation du sang A dans la direction Est-Ouest-Midi.

Une augmentation du sang B qui va en sens inverse de la ligne de progression de A mais qui part du Sud-Ouest, qui passe par le Sud, puis par l'Ouest, puis par le Nord pour finir à l'extrême Est.

Cette double ligne des sangs A et des sangs B semble contourner une frontière que certains auteurs ont appelé la frontière des races et qui se situe sur une ligne qui partagerait la France du Sud et la presqu'île du Cotentin au sud des Alpes et qui engloberait approximativement deux villes qui ont un rôle historique de premier plan : Bourges et Poitiers. Seul le sang O dont la caractéristique psychologique est l'adaptation et la fonction de relation, traverse cette frontière, descend perpendiculairement, de même qu'il recoupe au Nord et au Sud de cette ligne les crêtes de régression et de progression des sangs B et des sangs A.

Sur le plan purement psychologique, ceci nous conduit à dire que plus on descend vers le Sud-Ouest, plus le Mélodique augmente, et à l'appui de cette affirmation il faut se rappeler la facilité avec laquelle toutes les invasions venant de la péninsule ibérique ont pénétré facilement pour n'être arrêtées que sur la frontière des sangs à la hauteur de Poitiers. Le Sud-Ouest en effet correspond à une région d'abondance, de relations et d'accueil.

De même l'Harmonique augmente avec le sang A vers le Midi, et doit atteindre son apogée en Italie : ceci nous donne une floraison artistique extrêmement abondante, une sensibilité exubérante qui se traduit dans l'instabilité méridionale, une certaine exaltation et aussi une certaine subjectivité.

Parallèlement, la diminution corrélative du Rythmique se traduit par une diminution d'activité d'expansion et de conquêtes qui se retrouve dans la facilité de vie de toutes ces régions. Le Rythmique enfin s'amplifie au fur et à mesure que l'on monte vers le Nord où la vie est climatologiquement plus dure et où elle entraîne un surcroît d'activité : nous avons le tempérament dynamique du Nord, créateur également, mais sur un plan utilitaire, renfermé, assez froid et tenace, et de plus rigoureux et précis.

Une dernière mention doit être faite pour Bavay où le sang O atteint un fort pourcentage (60%), ce qui n'a rien d'étonnant puisqu'on retrouve dans cette ville le croisement de 5 voies romaines, ce qui montre à quel point la région est une région de pénétration et de rela-

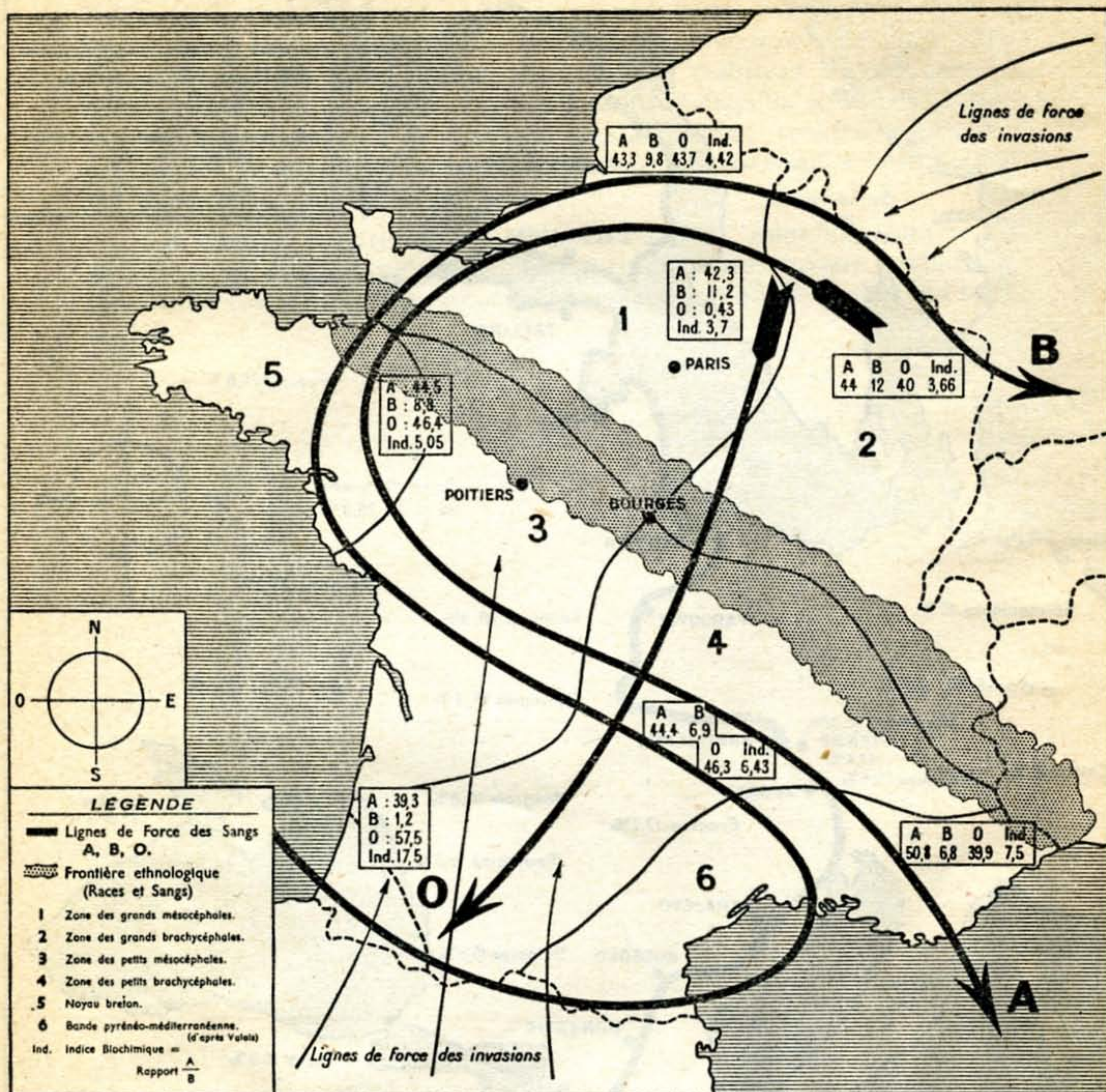
tions, et en conséquence il apparaît logique que les Mélodiques, de sang O, y prédominent.

Ainsi la France dans l'Europe et dans le Monde apparaît comme l'élément le plus diversifié et le plus synthétique, tout à la fois, tant sur le plan biologique que sur le plan psychologique, car elle offre l'exemple unique d'être le lieu géométrique stable et dynamique de toutes les races et de tous les types d'humanité dans un équilibre parfaitement harmonieux. Elle n'est ni exclusivement traditionaliste, ni exclusivement révolutionnaire, mais elle est un tout qui a vécu toutes les expériences sur tous les plans.

La France constitue ainsi dans sa richesse, dans sa complexité équilibrée et dans sa plénitude, la figure de proue qui est toujours à l'avant de toute novation, mais qui est aussi le symbole du bateau tout entier.



Carte d'Europe avec la Frontière des Sangs.
(Tiré de " Notre Race et ses Aïeux " du Dr Martial).



Carte des Sangs en France. Mouvements de Sangs A, B et O.
Frontière des Sangs. Localisation des types ethniques.
(Carte établie par Jacques Genevay).

ANNEXE I

RÉPARTITION DES GROUPES SANGUINS dans les DIVERS TYPES d'ACTIVITÉS PROFESSIONNELLES

FEMMES.....	A	O	B	AB	Totaux
Coefficient de relativité...	2.23	2.32	22.8	12.6	
I. Activités de Recherche et de Création.....	15	1	1		17
Indice de relativité...	33.45	2.32	22.8		
1° Plus spécialement de Création Artistique.....	(7)				
2° Plus spécialement de Recherche Littéraire ou Scientifique....	(8)	(1)	(1)		
II. Activités d'Exécution.....	14	14	2	1	31
Indice de relativité...	31.22	32.48	45.6	12.6	
1° Activités au grand air.....		(1)			
2° Métiers d'activités en Atelier ou Mixtes.....	(1)	(7)	(2)	(1)	
3° Métiers d'immobilité relative en Atelier.....	(13)	(6)			
III. Activités de Relations...	15	19	2	3	39
Indice de relativité...	33.45	44.08	45.6	37.8	
1° Professions sociales.....	(5)	(7)	(1)	(1)	
2° Fonctionnaires et employées..	(6)	(8)	(1)		
3° Professions commerciales.....	(3)	(2)		(1)	
4° Domestiques.....	(1)	(2)		(1)	
IV. Sans Profession (et en âge d'en avoir une).....	7	15	—	5	27
Indice de relativité...	15.61	34.80	—	63.—	
TOTAUX.....	51	49	5	9	114

Commentaires.

Les Sang AB et les Sang O, recherchant avant tout les contacts sociaux, trouvent sans doute plus facilement un mari, puisqu'on en rencontre un plus grand nombre sans profession.

Mais dans ces statistiques féminines, vu le nombre trop restreint des Sang B et même des Sang AB, il n'est possible de comparer fructueusement que les Sang A et les Sang O.

Les Sang A sont portés nettement vers la création, aussi vers l'immobilité relative. Les Sang O recherchent davantage les activités de mouvement.

Enfin il est à noter que parmi les sujets de Sang A enregistrées ici dans les activités de relations, 3 ont changé de métiers pour prendre des professions plus créatrices (artiste-peintre, dessinatrice, modiste) et 2 sont devenues psychopathes (une secrétaire et une domestique) par inadaptation sociale.

HOMMES	A	O	B	AB	Totaux
Coefficient de Relativité ...	2.64	2.21	12.6	10.7	
I. Activités de Recherche et de Création	47	9	9	2	67
Indice de relativité ...	124.08	19.89	11.34	21.4	
1° Recherche et Création Artistique	(12)	(1)	(1)		
2° Recherche et Création plus spécialement Littéraire.....	(20)	(1)	(3)		
3° Recherche de type plus spécialement Scientifique.....	(7)	(2)	(4)	(2)	
4° Recherches Techniques.....	(8)	(5)	(1)		
II. Activités d'Exécution	68	92	15	16	191
Indice de relativité ...	179.52	203.32	191.—	171.2	
1° Chefs Militaires	(34)	(38)	(11)	(7)	
2° Chefs d'Entreprises de Production	(7)	(10)		(3)	
3° Directeurs d'usine et Chefs de Services Techniques.....	(8)	(9)	(1)	(3)	
4° Cadres Techniques.....	(4)	(11)	(1)	(2)	
5° Métiers Physiques ou Manuels :					
a) d'activité au grand air.....	(4)	(10)			
b) d'activité en atelier ou mixte.	(8)	(17)	(2)	(1)	
c) d'immobilité relative en atelier	(3)	(1)			
III. Professions de Relations ..	31	73	6	18	128
Indice de relativité ...	81.84	161.33	75.6	192.6	
1° Professions sociales :					
a) Educateurs	(10)	(4)			
b) Services sociaux	(2)	(4)			
c) Professions de soins corporels et de dévouement		(5)	(2)	(3)	
d) Professions juridiques.....	(1)	(2)		(2)	
2° Fonctionnaires.....	(9)	(6)	(1)	(2)	
3° Employés	(4)	(22)	(2)	(3)	
4° Professions Commerciales.....	(5)	(30)	(1)	(8)	
TOTAUX	146	174	30	36	386
CRÉATION A > B > AB > O EXÉCUTION..... O > B > A > AB RELATIONS AB > O > A > B					

Commentaires.

Dans les deux groupes sanguins dominant dans les activités de recherche et de création, les Sang A semblent plus orientés vers la création, les Sang B vers la recherche.

Les statistiques concernant directement les chefs d'entreprises (patrons) sont sans valeur, puisque un grand nombre d'entre eux le sont non par goût, mais par héritage.

Dans les activités de relations, les Sang A sont nettement orientés vers les jeunes (éducateurs) et les Sang AB vers les soins à donner à autrui.

Il est également à relever que, dans les professions commerciales, sur 4 sujets dirigeant un service d'achats, 3 sont de Sang AB (8 fois moins fréquent que O).

Enfin les nouvelles statistiques, avec l'indice de relativité, font apparaître une prédominance des Sang AB sur les Sang O dans la recherche des contacts sociaux.

TABLEAU GÉNÉRAL

HOMMES (386) et FEMMES (114)	A	O	B	AB	Totaux
Coefficient de Relativité ...	2.54	2.24	14.28	11.11	
I. Recherche et Création....	62	10	10	2	84
Indice de relativité ...	157.48	22.4	142.8	22.22	
II. Exécution	82	106	17	17	222
Indice de relativité ...	208.28	237.44	242.76	188.87	
III. Relations.....	46	92	8	21	167
Indice de relativité ...	116.64	206.08	114.24	233.31	
IV. Sans Profession.....	7	15	—	5	27
Indice de relativité ...	17.78	33.60		55.55	
	197	223	35	45	500
%	39.4	44.6	7.—	9.—	
<p>CRÉATION A > B > O > AB EXÉCUTION..... B > O > A > AB RELATIONS AB > O > A > B</p>					

Commentaires.

Ces nouvelles statistiques plus importantes en nombre et éclairées par l'indice de relativité font apparaître le caractère actif du Sang B, qui vient immédiatement après le Sang O dans les activités masculines d'exécution, mais qui passe en tête dans les statistiques générales de par l'apport des activités féminines où le Sang B est le moins passif.

Cependant, ce tableau général nous paraît avoir moins de valeur que les deux tableaux des Hommes et des Femmes, les cas féminins étant moins nombreux ici que les cas masculins.

L. B.

ANNEXE II

COEFFICIENTS de RELATIVITÉ et INDICES de RELATIVITÉ des Sangs A, O, B, AB

suivis d'un

Tableau d'étalonnage des aires ethno-géographiques

HIRSZFELD, dans son calcul de l'Indice bio-chimique $\frac{A+AB}{B+AB}$ ne tient nullement compte du sang O. Aussi avons-nous pensé réintégrer ce sang, qui correspond à des valeurs psychologiques bien déterminées et qui est le plus répandu des sangs dans le monde, dans une formule plus étendue et aussi plus complexe.

Par ailleurs, l'Indice de HIRSZFELD, même pour son objet qui est d'établir une relation entre les sangs A et les sangs B, est en partie inexact. En effet, alors que le calcul est sensé porter sur A et B considérés comme sangs homogènes, on introduit AB qui est un sang hétérogène — et dont les gènes a et b sont identifiés. Or, le gène r , spécifique du sang O, est ainsi confondu avec les gènes a et b des sangs A et des sangs B car, chaque sang étant double par ses gènes, on peut avoir $A = Aa$ ou Ar (issu de parents homozygotes ou hétérozygotes); $B = Ba$ ou Br ; $AB = ab$; $O =$ nécessairement rr . La formule de HIRSZELD peut donc devenir indistinctement (1)

$\frac{(a+r) + (a+b)}{(b+r) + (a+b)}$; ou $\frac{(a+a) + (a+b)}{(b+b) + (a+b)}$ seul cas où elle soit valable, mais seul cas aussi dont la probabilité est la plus faible; ou

$\frac{(a+r) + (a+b)}{(b+b) + (a+b)}$ ou $\frac{(a+a) + (a+b)}{(b+r) + (a+b)}$. Dans tous les cas, sauf dans le second, le gène r est considéré indistinctement comme une gène a ou un gène b , ce qui élimine bien le sang O (rr), tout en infirmant sensiblement la validité du calcul.

Nos calculs vont viser ici à reconsidérer le sang O, et ainsi, à rétablir une proportionnalité réelle entre A, B, AB, O. Malgré nos remarques précédentes, ils vont porter cependant sur les groupes bruts et non sur les gènes, mais nous mettons à l'étude des formules où les gènes seuls seront envisagés.

Le mode opératoire comporte deux temps :

I. Calcul de la fréquence de chacun des sangs dans le monde

(1) A moins que l'on ne fasse appel aux indices de probabilité de partition des gènes. — Voir à ce sujet les travaux de M. AMY à la Société de Statistique de Paris.

(statistiques portant sur 111 groupes ethniques répartis dans 14 aires ethno-géographiques).

Sang :	A	O	B	AB	
% mondial :	33,94	43,48	17,39	5,50	= 100,31.

A titre d'exemple voici, par rapport à AB qui est le moins répandu des sangs, la valeur relative de A, B, O :

$$\text{Si } AB = 1, \quad A = 6,165, \quad B = 3,160, \quad O = 7,898.$$

II. Avec la base de cette répartition statistique des sangs dans le monde, dans laquelle chaque sang correspond à une valeur en soi, il devient facile d'établir un coefficient de relativité à l'usage des formules de races individuelles, et qui sera l'inverse du rapport entre la valeur d'un sang mondial considérée comme unité et la valeur arbitraire 100, puisque dans chaque formule particulière les sangs sont calculés en %. Ces coefficients qui vont exprimer la fréquence relative des sangs chacun à chacun et entre eux (puisque'on passe par la valeur arbitraire 100 commune à chaque terme des formules particulières) vont permettre :

1° dans une même formule de comparer directement et sur un même plan A, O, B, AB.

2° pour chacun des sangs, dans toutes les formules propres à des groupes déterminés (géographiquement ou selon d'autres critères), de classer A, O, B, AB selon un étalonnage (courbe de GAUSS), ce qui aura pour résultat de grouper sous des mêmes termes des comparaisons verticales (observation de la variation d'un même sang à travers toutes les races), et des comparaisons horizontales (observation de la répartition des 4 sangs dans une même formule = formule synthétique d'une race ou d'un groupe).

Voici ces coefficients de relativité qui vont servir à établir la qualification des sangs et des formules sanguines.

A	O	B	AB
100	100	100	100
33,95	43,486	17,39	5,505
= 2,98	= 2,30	= 5,75	= 18,16

Dans le calcul pratique de l'Indice de relativité, il suffira d'affecter chaque sang du coefficient correspondant (A = 2,98 ; O = 2,30 ; B = 5,75 ; AB = 18,16).

Le tableau publié ci-après a été calculé pour 111 groupes ethniques définis dans le cadre de 17 aires ethno-géographiques déterminées. Il permet le groupement des races et des aires raciales par la comparaison des formules synthétiques entre elles (du genre $\overset{+}{A} > O > \overline{AB} \geq \overline{B}$, où, d'après les étalonnages, on peut voir que le sang A est assez prédominant — 3^e décile — que le sang O vient après à égale distance du sang AB et du sang A — 6^e décile — que le sang AB et le sang B viennent en dernier lieu avec une valeur très atténuée — respectivement 9^e décile et à la limite du 9^e et du 10^e et dernier décile).

Ce même tableau permet aussi de tirer des conclusions concernant l'affinité ou l'incompatibilité de certaines races entre elles par l'écart plus ou moins marqué qui existe entre les valeurs d'étalonnages des différents sangs au sein d'une même formule : pour reprendre la formule

synthétique précédente $\overset{+}{A} > O > \overline{AB} \geq \overline{B}$ dans laquelle A, O, AB et B occupent respectivement les déciles 3, 6, 9 et 9/10, on voit nettement que A de rang 3 et B de rang 9/10 constituent des valeurs opposées ; autrement dit, l'Europe Occidentale qui est justement affectée de cette formule synthétique présente des affinités très nettes pour les races chez qui le sang A est prédominant comme chez elle, et présente au contraire des répulsions pour toutes les races dont le sang B (et même ici le sang AB qui a le rang 9) est prédominant comme chez les Birmans, les Hindous, les Indochinois et les Tziganes qui constituent pour nous un pôle psychologique et biologique — la formule de ces quatre races groupées dans l'aire ethno-géographique « Inde » étant : $\overset{++}{B} > AB \geq O > \overline{A}$.

Ce tableau donnera en conséquence la possibilité de grouper les races par affinité et incompatibilité, et c'est à la lueur de ces précisions que nous essaierons de compléter et éventuellement de différencier les 6 types ethnologiques définis par OTTENBERG. C'est surtout vis-à-vis des questions d'émigration et plus encore d'immigration que ces formules synthétiques mettant en lumière des affinités et des répulsions doivent jouer. Alors qu'il serait souhaitable de renforcer la personnalité de l'Europe Occidentale par l'importation d'éléments qui viendraient confirmer sa propre formule sanguine comme des sujets de l'Europe du Nord (Suède, Norvège, Islande, Hollande, Allemagne), il serait tout à fait néfaste de détruire la personnalité de ces mêmes Européens Occidentaux en leur incorporant des éléments qui sont contraires à leur nature : des Birmans, ou des Tziganes ou même encore certaines races de l'Europe Orientale par exemple. Et réciproquement.

C'est aussi à l'échelon national que ces formules synthétiques peuvent être efficaces pour organiser au sein même d'un pays la répartition des éléments importés, les formules sanguines variant assez sensiblement quelquefois d'un point à l'autre du territoire ; là tels immigrants seraient supportés normalement et même intégrés complètement en peu de temps alors qu'en d'autres lieux — toujours pour un même pays — ces mêmes immigrants seraient biologiquement et psychologiquement rejetés. Ce sont d'ailleurs souvent ces processus de non-intégration d'éléments étrangers dans une race autochtone (tolérance ou in-tolérance) qui déterminent une individualisation et un regroupement spécifiques de ces éléments — ce qui est aussi dangereux pour le pays que pour un organisme, l'absorption d'un corps étranger non assimilable.

J. G.

AIRES ETHNO-GÉOGRAPHIQUES	A	O	B	AB	Formule Synthétique
LÉGENDE :					
% brut de chaque Sang dans l'aire ethno-géographique
Indice de Relativité donnant la valeur absolue de chaque Sang
Étalonnage des Sangs (classement sur 10).
EUROPE DU NORD : Allemands, Anglais, Danois, Écossais, Lapons, Finlandais, Islandais, Esquimaux, Norvégiens, Suédois.	40,24 119,75 4	44,43 124,67 3	10,70 61,51 9	4,45 80,29 8	$O \geq A > AB \geq \bar{B}$
EUROPE OCCIDENTALE : Albanais de Sicile, Belges, Espagnols, Français, Grecs, Hollandais, Italiens, Portugais.	42,84 127,66 3	43,16 99,27 6	10,02 57,62 9/10	3,83 69,55 9	$A > O > \bar{A}B \geq \bar{B}$
EUROPE CENTRALE : Autrichiens purs et allem., Estoniens, Homo Alpinus, Hongrois, Lettons, Lithuaniens, Polonais, Slovaques, Tchèques.	40,14 119,62 4	36,99 85,08 7	17,80 102,35 5	6,61 120,04 4	$AB = A \geq B > O$
EUROPE ORIENT., SIBÉRIE, CAUCASE : Aïnous, Buriates, Ingousques, Karaïtes, Ossetins, Russes, Russes sibériens, Tatars, Ukrainiens, Bachkires, Georgiens.	33,42 99,59 6	33,58 81,83 8	25,10 144,33 1	6,76 122,76 3/4	$^{++}B > AB > A > O$
BALKANS, ASIE MINEURE : Arméniens, Bulgares, Croates, Grecs d'Asie Mineure, Roumains, Serbes, Turcs.	42,40 126,35 3	33,51 77,73 8/9	15,56 95,28 7	7,41 134,56 2	$^{+}AB \geq A > B \geq O$
SYRIE-PALESTINE : Arabes, Assyriens, Juifs de Yémen, Samaritains, Druses de Beyrouth.	34,18 101,86 5	43,12 99,18 6	15,56 89,47 7	7,12 129,30 3	$AB > A \geq O \geq B$

ASIE MOYENNE : Persans, Turcomans, Tadjicks, Usbecks.	33,72 100,48 5/6	30,02 69,07 9	25,10 198,09 1	11,40 207,03 1	$^{++}\bar{A}B = ^{++}\bar{B} > A > \bar{O}$
INDES : Birmans, Hindous, Indochinois, Tziganes.	17,92 53,40 10	41,77 96,07 6/7	34,45 198,09 1	5,82 105,69 5	$^{++}\bar{B} > AB \geq O > \bar{A}$
MALAISIE : Bogobos (Philippines), Igorotes (Phil.), Négritos (Phil.), Célébéens, Javanais, Sumatriens, Micronésiens, Mélanaisiens (Nouvelle Guinée).	25,95 77,33 8/9	48,84 112,33 4/5	22,92 131,79 2	4,75 66,26 7	$^{+}\bar{B} > O > AB > A$
ASIE ORIENTALE : Chinois, Coréens, Formosans, Tso-O, Japonais, Mandchous.	32,62 97,21 6	36,20 83,26 8	22,66 130,29 2/3	8,25 149,82 1	$^{++}\bar{A}B > B > A > O$
AUSTRALIE : Australiens aborigènes, Australiens du Sud, Australiens du Centre.	46,10 137,38 1/2	50,70 116,61 4	2,50 14,37 10	0,63 11,44 10	$^{++}A > O > \bar{B} = \bar{A}B$
AFRIQUE DU NORD : Arabes d'Alger, Arabes du Maroc, Berbères du Maroc, Beni-Ounif, Berbères de Tunisie, Djerbiens, Egyptiens, Juifs du Maroc, Tunisiens, Touaregs.	34,76 103,49 5	43,83 100,81 5	16,29 93,66 7	16,29 96,07 6/7	$A = O \geq AB \geq B$
AFRIQUE CENTRALE ET SUD : A.E.F., Bantous, Chaambas, Congolais, Malgaches, Nègres Yorula, Sénégalais, Cafres.	26,02 67,73 9	45,37 104,35 5	23,58 135,58 2	6,67 121,13 4	$^{+}\bar{B} > AB \geq O > \bar{A}$
AMÉRIQUE DU NORD : U.S.A., Indiens (purs et métissés), Nègres américains, Blackfeet (purs et métissés).	36,83 109,75 5	55,01 126,52 3	6,55 37,66 10	2,15 38,69 10	$O > A > \bar{A}B = \bar{B}$
AMÉRIQUE CENTRALE : Mexicains, St Domingue, Yucatèques, Mayas, Navajos, Jamaïquains, Haïtiens.	21,67 64,57 9	67,14 154,42 1	9,67 55,20 10	1,92 34,86 10	$^{++}O > \bar{A} \geq \bar{B} = \bar{A}B$
AMÉRIQUE DU SUD : Argentins, Brésiliens, Chiliens, Péruviens.	27,12 80,81 8	49,67 114,24 4	18,17 104,47 5	5,25 95,34 7	$O \geq B > AB \geq A$

ANNEXE III

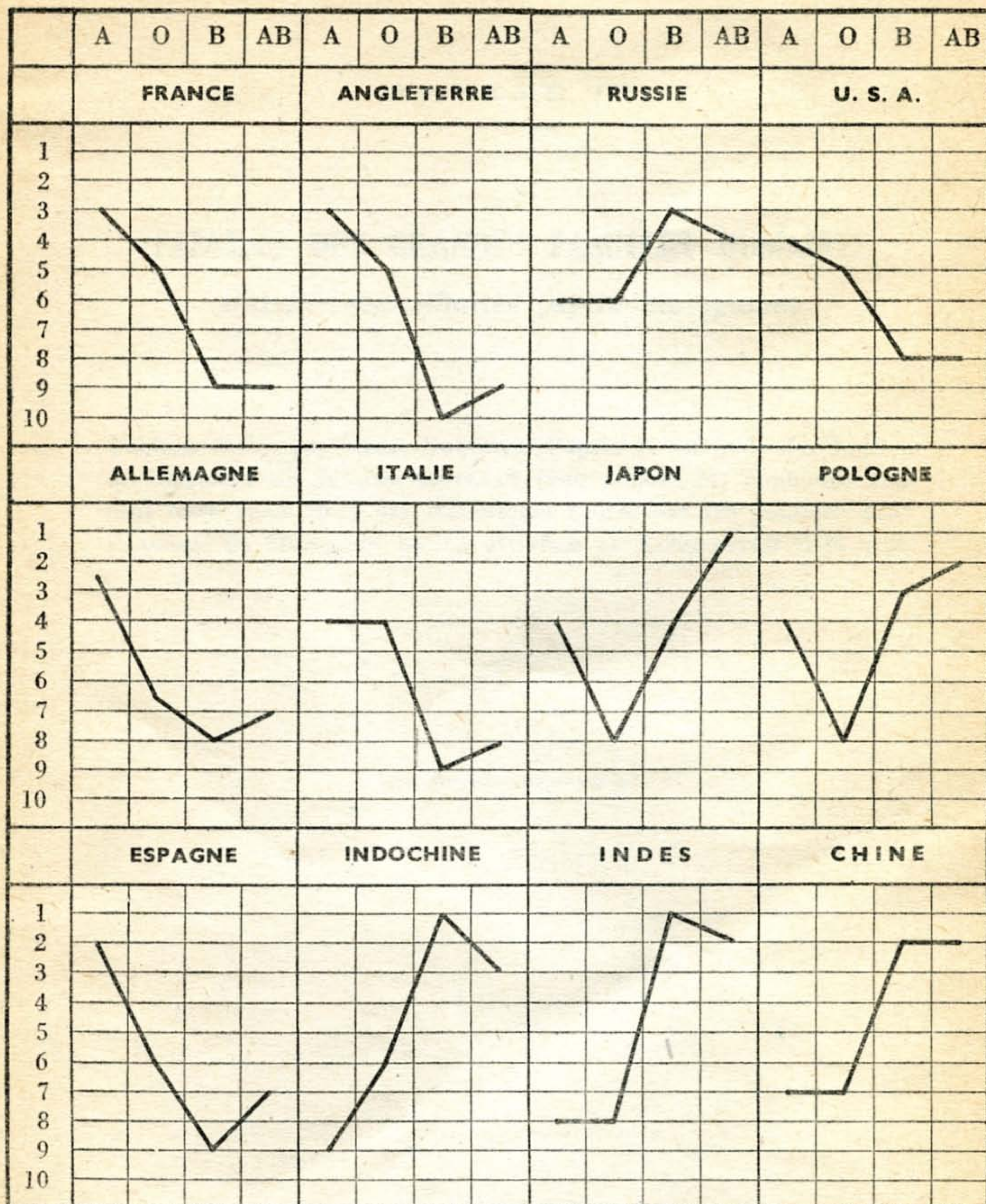
TABLEAU COMPARATIF DES FORMULES SANGUINES DE QUELQUES RACES TYPIQUES

(Les % pris comme base d'étude étant ceux des statistiques de répartition des groupes sanguins publiés par DUJARRIC DE LA RIVIÈRE et KOSSOWITCH, en 1936, chez Baillière, et la répartition par déciles ayant été calculée sur les indices de relativité des 111 races citées dans cet ouvrage obtenus en appliquant le coefficient de relativité de Jacques GENEVAY à chaque % initial).

	A	O	B	AB	FORMULE SYNTHÉTIQUE
% Mondial.	33,940	43,486	17,397	5,505	
Coefficient de relativité par rapport à la répartition mondiale (Jacques Genevay).	2,98	2,30	5,75	18,16	
FRANCE.					
%	42,6	43,2	11,2	3,0	
Indice de relativité	126,95	99,36	64,40	54,48	$A > O > \bar{B} = \bar{AB}$
Décile	3	5	9	9	
ANGLETERRE.					
%	43,4	46,4	7,2	3,1	
Indice de relativité	130,76	106,72	41,4	56,29	$A > O > \bar{AB} \geq \bar{B}$
Décile	3	5	10	9	
RUSSIE.					
%	31,2	40,7	21,8	6,3	
Indice de relativité	92,97	93,61	125,35	114,41	$B \geq AB > O = A$
Décile	6	6	3	4	
ÉTATS-UNIS d'AMÉRIQUE.					
%	38,9	44,5	12,5	4,0	
Indice de relativité	115,92	102,35	71,87	72,64	$A \geq O > AB = B$
Décile	4	5	8	8	

ALLEMAGNE.					
%	43,88	38,57	12,98	4,77	
Indice de relativité	131,76	88,71	73,48	86,62	$\overset{+}{A} > O \geq AB \geq B$
Décile	2/3	6/7	8	7	
ITALIE					
%	38,0	47,2	11,0	3,8	
Indice de relativité	113,24	108,56	63,25	69,0	$A = O > AB > \bar{B}$
Décile	4	4	9	8	
JAPON.					
%	37,0	32,5	19,20	11,30	
Indice de relativité	110,26	74,75	110,4	205,21	$\overset{++}{AB} > B = A > O$
Décile	4	8	4	1	
POLOGNE.					
%	37,78	32,53	20,84	8,85	
Indice de relativité	111,0	74,75	120,0	160,70	$\overset{+}{AB} \geq B \geq A > O$
Décile	4	8	3	2	
ESPAGNE.					
%	47,16	38,6	8,47	4,31	
Indice de relativité	140,53	88,78	51,58	78,26	$\overset{+}{A} > O > AB > \bar{B}$
Décile	2	6	9	7	
INDOCHINE.					
%	22,4	42,0	28,4	7,2	
Indice de relativité	67	96,7	163,0	130,0	$\overset{++}{B} > AB > O > \bar{A}$
Décile	9	6	1	3	
INDE.					
%	23,3	30,8	37,3	8,5	
Indice de relativité	69,43	70,84	214,47	154,36	$\overset{++}{B} \geq \overset{+}{AB} > O = A$
Décile	8	8	1	2	
CHINE.					
%	28,10	37,30	26,30	8,30	
Indice de relativité	83,74	85,79	151,22	150,73	$\overset{+}{B} = \overset{+}{AB} > O = A$
Décile	7	7	2	2	

**TABLEAU COMPARATIF DES COURBES DE SANG
DE QUELQUES RACES TYPIQUES**



ANNEXE IV

TABLEAU DES GRANDES FAMILLES HUMAINES **classées par affinités psycho-biologiques**

Tableau établi par Léone BOURDEL d'après la méthode des Indices de Relativité de Jacques GENEVAY (voir annexe II) appliquée aux cent onze races dont les statistiques brutes ont été publiées dans l'ouvrage de DUJARRIC DE LA RIVIÈRE et KOSSOWITCH déjà cité.

.....
PARIS - IMPRIMERIE HENON
11, Rue Stendhal - 30.0145 - Fév. 1946

.....
Dépôt légal N° 251 — Février 1946
.....

Prédominance de Sang B : Continuité

PEUPLES TRADITIONA- LISTES ET D'ACTIVITÉS DE TYPES CONTINU

aptes à l'application, persévérants dans les techniques apprises mais seulement lorsqu'ils les ont parfaitement comprises eux-mêmes, et pour lesquels alors « la consigne est la consigne ».

Plus leur proportion relative de Sang AB décroît, plus le rythme de leurs activités augmente (Sénégalais, Birmans, Javanais, Chiliens...).

Plus la proportion de Sang AB augmente, plus le rythme de leurs activités devient lent (Hindous, Chinois...).

Conceptions Rythmiques d'activité

$B > AB > A > O$

$B > AB > O > A$

$B > O > A > AB$
 $B > O > AB > A$
 $B > A > AB > O$

Prédominance de Sang AB : Temporisation

PEUPLES A LA SENSI- BILITÉ COMPLEXE

Plus leur proportion relative de Sang A est élevée, plus ils restent « insaisissables », tourmentés, fluctuants, hypersensibles et poétiques (Peuples balkaniques et de proche Orient...).

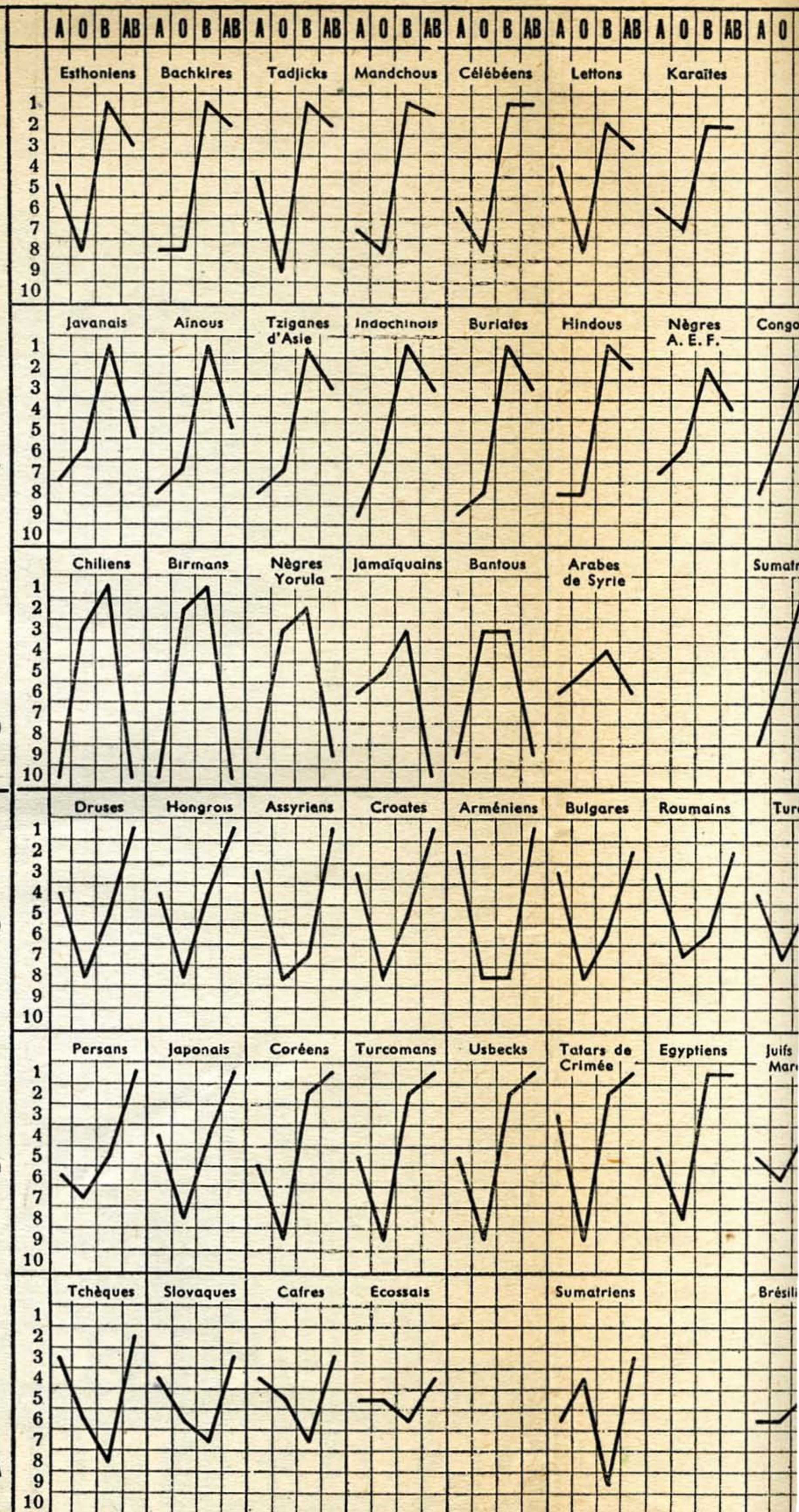
Plus leur proportion relative de Sang B devient forte, plus ils réagissent en s'attachant à leurs habitudes et en s'appuyant sur une solide armature de traditions pour maintenir leur stabilité (Ecosais, Japonais...).

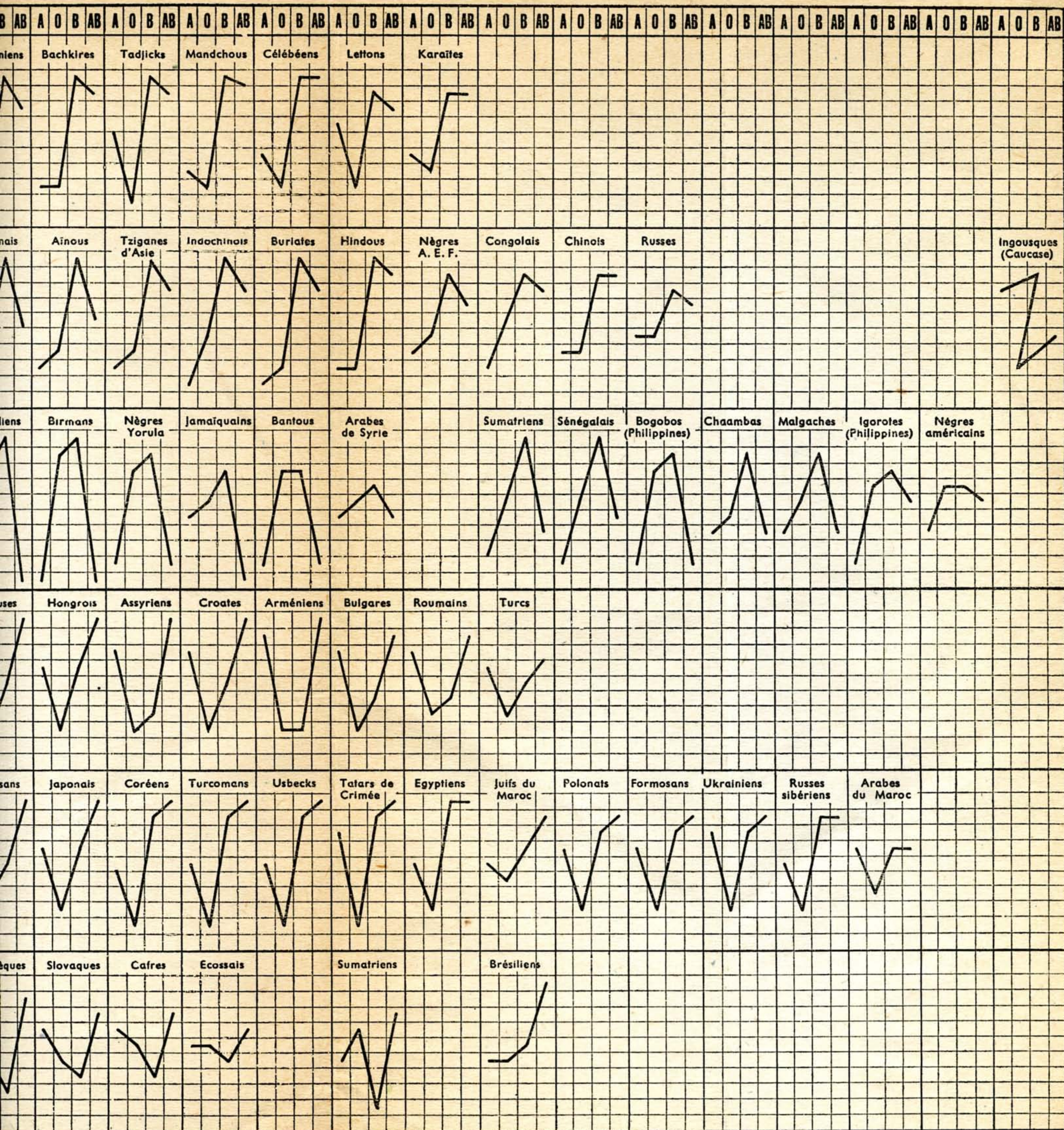
Conceptions mixtes et fluctuantes

$AB > A > B > O$

$AB > B > A > O$

$AB > A > O > B$
 $AB > O > A > B$
 $AB > B > O > A$





Prédominance de Sang A :
Evolution

PEUPLES SENSIBLES
ET CRÉATEURS

Plus la proportion relative de O est élevée et plus la proportion de B diminue simultanément, plus ces peuples sont sociables, aptes à comprendre rapidement les autres et à s'adapter, mais ils sont épris de liberté et recherchent les gouvernements démocratiques (Français, Anglais, Américains...).

Plus la proportion relative de O diminue et plus la proportion de B augmente, plus ils ont de difficulté à s'adapter profondément et restent farouches (Allemands, Espagnols, Arabes d'Alger...).

Conceptions Harmoniques
Créatrices

A > O > B > AB

A > O > AB > B

A > B > O > AB
A > B > AB > O
A > AB > O > B
A > AB > B > O

Prédominance de Sang O :
Adaptation

PEUPLES SOCIABLES,
COMMERÇANTS
ET DIPLOMATES

se liant facilement.

Plus leur proportion de A est élevée, plus ils manifestent de tact et de délicatesse et se montrent sentimentaux (Australiens du Sud, Touaregs...).

Plus leur proportion de B est importante, plus ils manifestent un esprit utilisateur particulièrement enclin au commerce de tradition (Tunisians, Juifs de Yémen...).

Conceptions Mélodiques
d'échanges

O > A > B > AB

O > B > A > AB

O > A > AB > B
O > B > AB > A
O > AB > A > B
O > AB > B > A

